

วิธีการวัดตัวชุดครุยวิทยฐานะ



กองกิจการนักศึกษา มหาวิทยาลัยศิลปากร



อุปกรณ์ในการวัดตัว (สายวัดตัว)
หน่วยวัดเป็น นิ้ว ในการวัด



4 ตำแหน่งในการวัดตัว

1. รอบอก

2. ความกว้างช่วงหัวไหล่

3. ความยาวแขนเสื้อ

4. ความยาวชายชุดครุย



1 รอบอก
วัดที่บริเวณยอดคอ



2 ไหล่
จากขอบร่องไหล่
วัดเหนือเส้นโค้งของไหล่
ผ่านฐานกลางของคอ
ถึงขอบไหล่อีกด้าน

3 แขนยาว (เลื้อ)
วัดจากต้นคอมาที่บ่า
แล้ววัดมาข้อมแขน



4 เลื้อยาว
วัดจากต้นคอจนถึงปิดน่อง



1 รอบอก
วัดที่บริเวณยอดคอ



2 ไหล่
จากขอบร่องไหล่
วัดเหนือเส้นโค้งของไหล่
ผ่านฐานกลางของคอ
ถึงขอบไหล่อีกด้าน



3 แขนยาว (เลื้อ)
วัดจากต้นคอมาที่บ่า
แล้ววัดมาข้อแขน

4 เลื้อยาว
วัดจากต้นคอจนถึงบิคน่อง



1

សាលា

1. รอบอก



วัดบริเวณยอดอก



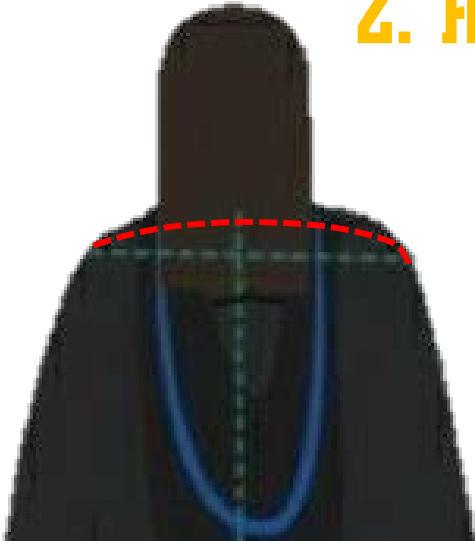
ใช้หน่วยวัดเป็น
“นิ้ว”
ในการวัด



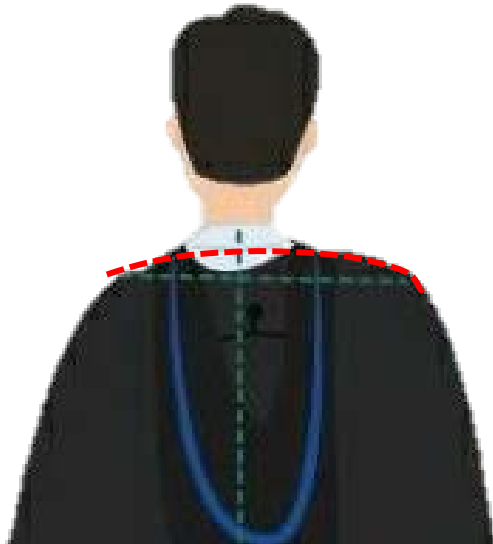
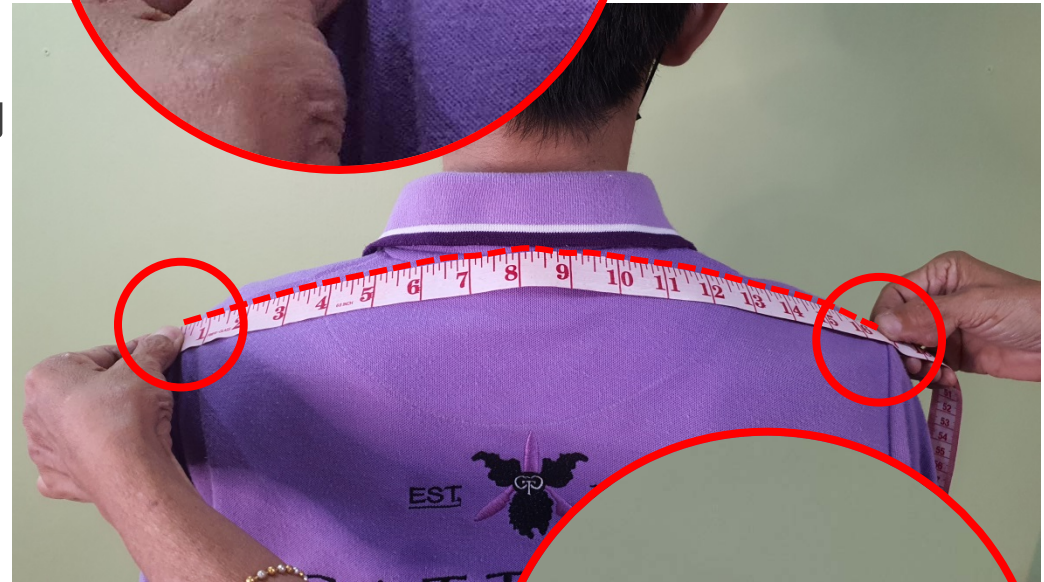
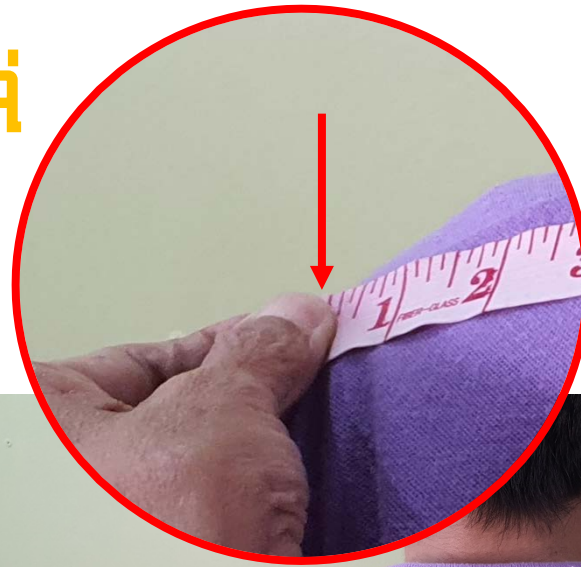
2

ความกว้างช่วงไหล่

2. ความกว้างไหล่



จากขอบไหล่
วัดเหนือเส้นโค้ง
ของไหล่จนถึงขอบ
ไหล่อีกด้าน



จากขอบไหล่
วัดเหนือเส้นโค้ง
ของไหล่จนถึงขอบ
ไหล่อีกด้าน



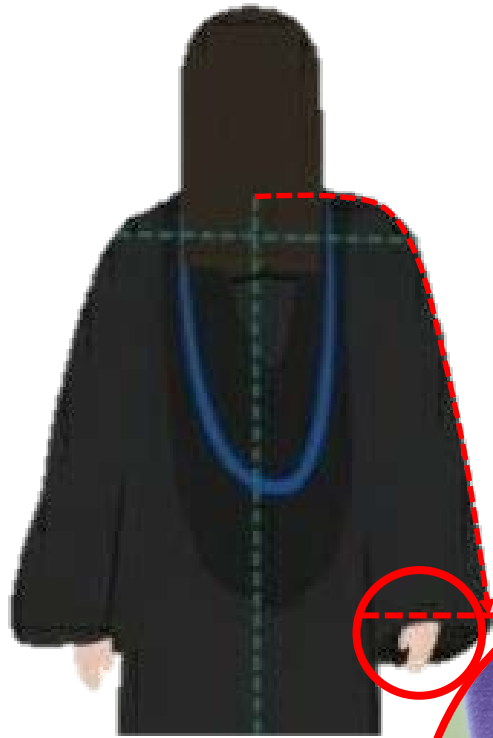




3

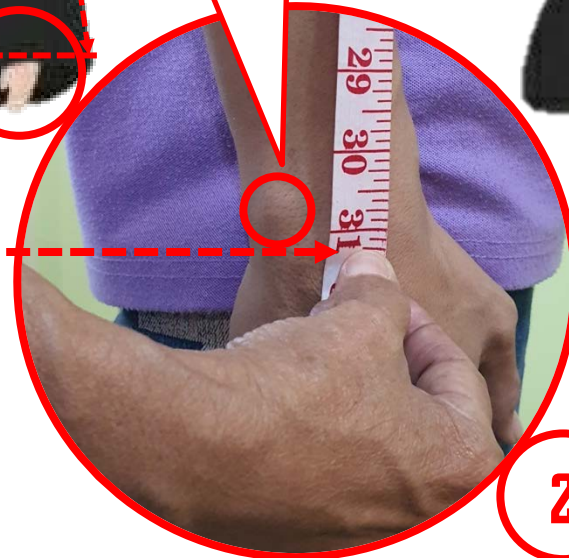
ความขาดแคลน

3. ความยาวแขนเสื้อ



ชายแขนวัด
เสมอปุ่มกระดุกข้อมือ

ปุ่มกระดุกช่วงข้อมือ



2



1



วิธีการหาปุ่มกระดูกสันหลังส่วนคอ
ก้มหน้าแล้วเอามือไล่ตั้งแต่
ท้ายทอยลงมาตามแนวคอ
กดไล่ลงมา ปุ่มกระดูกที่เจออันแรก
คือจุดตั้งต้นในการวัดส่วนนี้

1



ปุ่มกระดุกที่เจออันแรก
คือจุดตั้งต้นในการวัด

2

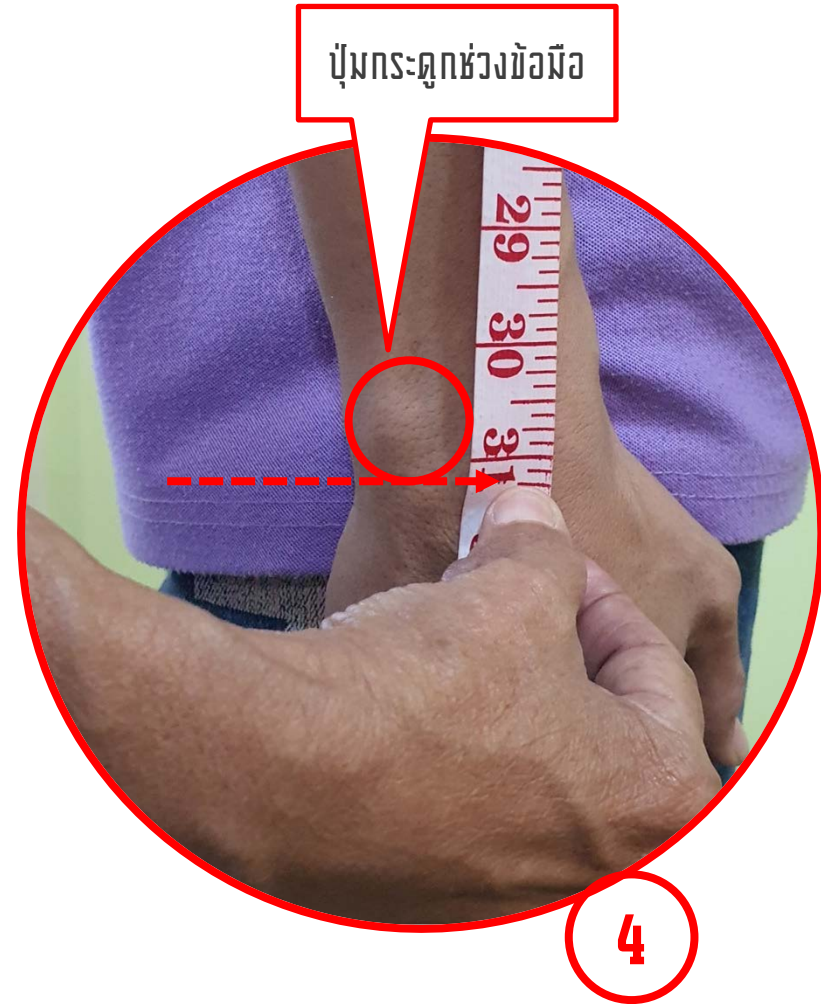


พาดสายวัดตัวผ่านหัวไหล่

3



ชายแขนวัด
เสมอปุ่มกระดุกข้อมือ

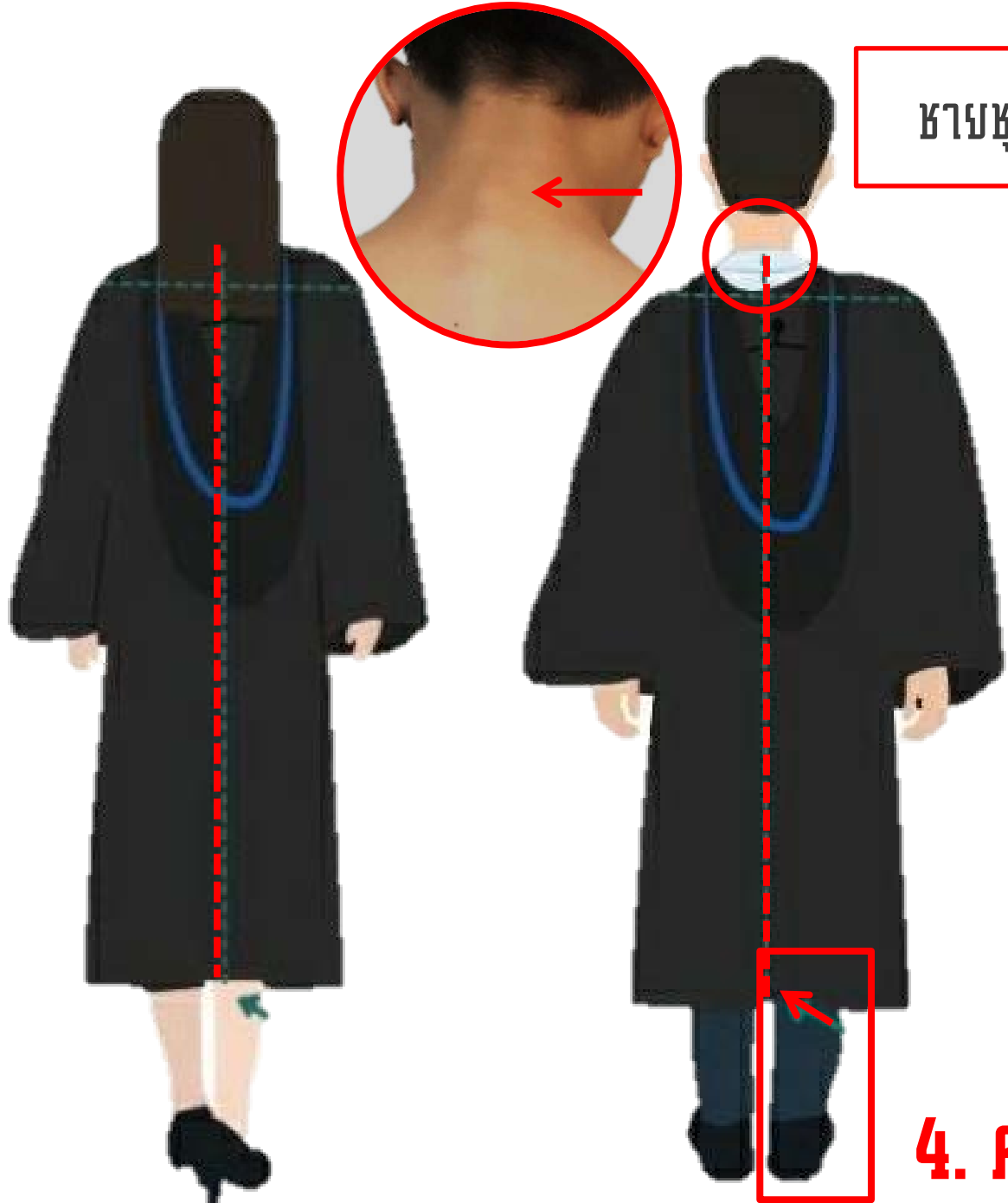


ชายแขนวัด
เสมอปุ่มกระดูกข้อมือ



4

ความยาวสายชุดคอร์ด



ชายชุดครุย



1 คืบจากตาตุ่ม

ตาตุ่มด้านใน

4. ความยาวชายชุดครุย



ชายชุดครูชย

1 คืบจากตาตุ่ม

นิ้วชี้แตะตาตุ่ม
ด้านใน
กางนิ้วหัวแม่มือ
ออก

ตาตุ่มด้านใน



1 คืบจากตาตุ่ม
หรือโดยประมาณ
15 cm.

ขอบชายชุดคลุม



กางนี้หัวแม่มือออก

นิ้วชี้แตะตาตุ่มด้านใน

